



GPS Tuner

Version 5, 2008

Manuale dell'utente

Table of Contents

Panoramica	3
Caratteristiche	4
Installazione	6
Registrazione	7
Guida rapida	8
Impostazioni GPS	9
Impostazioni Unità e Coordinate	10
Impostazioni Log Traccia	11
Altre impostazioni	12
Uso delle Mappe	13
Creazione delle Mappe	14
Calibrazione delle Mappe	15
Map Calibrator	18
Impostazioni Mappa	19
Strumenti Mappa	21
Menù Mappa	22
Calcolo delle Aree	23
Gestione Waypoint	24
Waypoints e POIs (Punti di interesse)	25
Traccia	26
Rotta	27
Area	28
Bussola Digitale	29
Computer di viaggio	31
Registrazione e riproduzione dati NMEA	33
GPS Share	34
Specifiche tecniche	36
Software License Agreement for GPS Tuner	37

Panoramica

GPS Tuner è un applicativo per Pocket Pc per la navigazione "off-road". Mentre la maggior parte dei software di navigazione "in-car" o "on-road" danno la possibilità di pianificare il tuo viaggio sulla rete stradale, **GPS Tuner ti da la possibilità di continuare la navigazione dove e quando le strade finiscono.**

GPS Tuner è un eccellente strumento per escursioni, geocaching, nautica, volo, guida e molti altri sport nei quali monitorare la durata, la distanza e la velocità può essere importante.

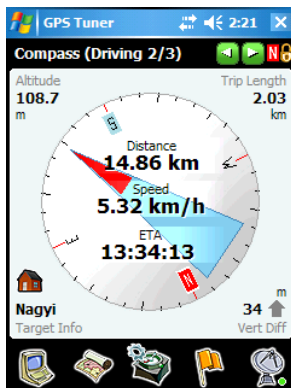
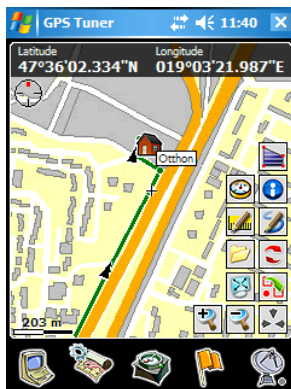
Inoltre, acquistando la licenza "Geo", potrai usufruire di ulteriori caratteristiche come il **Calcolo delle Aree**, una funzione che renderà facile misurare **aree e perimetri**. Tutto ciò che dovrai fare è attivare il GPS e camminare lungo il contorno. L'area creata (shape) può essere salvata, esportata in formato DXF ed anche ricaricata.



Requisiti di sistema:

- ▶ Windows Mobile Pocket PC
- ▶ 20 MB liberi di memoria programmi
- ▶ Ricevitore GPS
- ▶ .NET Compact Framework 2.0





Caratteristiche

Multilingua

- ▶ 25 lingue

Formati delle Unità di misura e delle Coordinate geografiche

- ▶ Unità di misura: Metriche, Imperiali o Nautiche
- ▶ 24 formati di coordinate (WGS-84, British (OSGB36), NAD27, NAD83...)

Mappe

- ▶ GPS Tuner supporta files JPG come base cartografica
- ▶ Download online della mappa da Google e Terra Server
- ▶ Facile calibrazione su Pocket PC o usando Desktop Map Calibrator (Freeware)
- ▶ Funzione di autoselezione mappa
- ▶ Zoom e Panoramica tramite penna o joystick
- ▶ Visualizzazione flessibile di Piano e Traccia/Rotta
- ▶ Supporto per mappa vuota
- ▶ Misura distanze e definizione rotte disegnando direttamente sulla mappa

Navigazione, Bussola Digitale

- ▶ Rotazione in tempo reale della bussola e grande freccia di obiettivo
- ▶ Obiettivo personalizzato tramite coordinate
- ▶ 6 differenti modalità di visualizzazione della Bussola
- ▶ 38 strumenti di Bussola selezionabili
- ▶ Navigazione vocale ed indicazione di "prossima svolta" nelle rotte

Computer di viaggio

- ▶ Controlla il tuo viaggio
- ▶ Possibilità di salvare, caricare e resettare i dati di viaggio
- ▶ 31 strumenti del Computer di viaggio selezionabili
- ▶ Grafico di Altitudine e Velocità
- ▶ Strumento di dimensione schermata selezionabile
- ▶ Misuratore di velocità con allarme di limite di velocità raggiunto

Waypoints, POIs, Traccia, Rotte

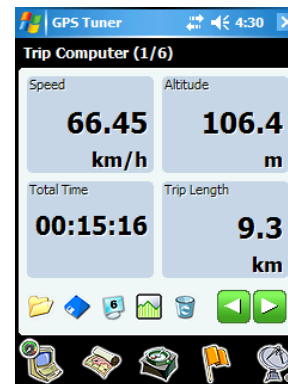
- ▶ Waypoint, POI: supporto files GPX, LOC, KML
- ▶ Traccia, Rotta: supporto files GPX, TRK, KML
- ▶ Registrazione Traccia configurabile: automatica o ad intervalli di Tempo/Distanza
- ▶ Visualizza i tuoi waypoints e tracce direttamente in Google Earth (importa/esporta formato KML)
- ▶ Gestione flessibile waypoint
- ▶ Puoi facilmente convertire tracce in rotte ed invertire la direzione del percorso

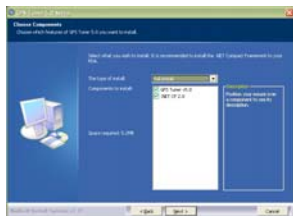
NMEA

- ▶ Registrazione NMEA
- ▶ Riproduzione NMEA (a velocità selezionabile)
- ▶ Puoi saltare a qualunque posizione del file NMEA (escludendo i dati non necessari)

GPS Share

- ▶ Condividi la tua posizione in tempo reale con altri utenti
- ▶ Visualizza la posizione dei tuoi amici in GPS Tuner
- ▶ Controlla la tua posizione (e quella dei tuoi amici) sul tuo browser
- ▶ Interfaccia SMS





Installazione

GPS Tuner funziona su qualunque dispositivo **Pocket PC 2003 (Windows Mobile 2003)**, **Pocket PC 2003 Second Edition (WM2003SE)** e **Windows Mobile 5 (WM5)**. Prima di usare GPS Tuner, devi installare **.NET Compact Framework 2.0** sul tuo PDA. Per comodità **.NET Compact Framework 2.0** è incluso nel pacchetto di installazione di GPS Tuner.

Procedura di installazione:

- 1) Scarica il software GPS Tuner dal sito internet www.gpstuner.com
- 2) Connetti il tuo Pocket PC al PC con ActiveSync
- 3) Fai partire l'installazione sul PC
- 4) Segui le istruzioni sullo schermo
- 5) Seleziona la casella **.NET Compact Framework 2.0** se non è già installato
- 6) Puoi installare GPS Tuner su una scheda SD oppure nella memoria principale. E' raccomandato l'uso di una scheda SD veloce per ottenere performance migliori
- 7) Dopo l'installazione l'icona di GPS Tuner apparirà nel menù Start/Programmi

Puoi scaricare GPS Tuner dal sito:

► <http://www.gpstuner.com>

Registrazione

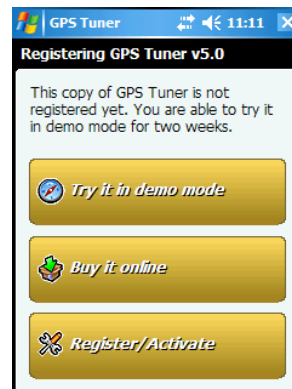
Puoi provare GPS Tuner in modalità DEMO (con alcune limitazioni) per due settimane. Se troverai il software rispondente alle tue necessità, dovrai **acquistare una chiave di licenza** sul sito www.gpstuner.com per sfruttare tutte le funzioni di GPS Tuner. Dopo aver acquistato la tua licenza riceverai un **Numero di Serie** per la registrazione. La registrazione è obbligatoria ed il processo di registrazione richiede un accesso ad internet.

Procedura di Registrazione:

1. Lancia GPS Tuner
2. Connetti il tuo PDA al PC con accesso ad internet o usa la connessione WiFi del PDA per connetterti ad internet
3. Seleziona il pulsante Registra/Attiva
4. Scrivi il tuo Numero Seriale, Nome ed E-mail
5. Clicca il pulsante OK
6. GPS Tuner contatterà il server di registrazione e completerà la procedura

Registrazione manuale del Numero di Serie di GPS Tuner su www.gpstuner.com

Se GPS Tuner non può connettersi al server di registrazione, devi generare il tuo codice di registrazione manualmente su www.gpstuner.com/registration e poi inserirlo in GPS Tuner.




Guida rapida














Tasti principali

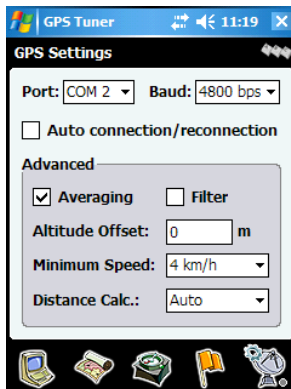
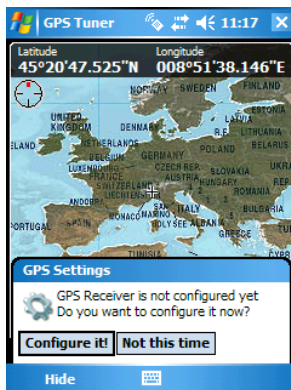
-  Finestra informazioni GPS
-  Impostazioni
-  Finestra Mappa
-  Impostazioni Mappa
-  Finestra Gestione
-  Opzioni Gestione
-  Bussola Digitale
-  Imposta Obiettivo
-  Computer di Viaggio
-  Misuratore di velocità

Tasti di Mappa

-  Ingrandisci
-  Riduci
-  Mostra/Nascondi Tasti
-  Apri mappa
-  Cambia tipo di Mappa
-  Modalità Schermo Pieno
-  Cambia tipo Infobox
-  Autoselezione Mappa
-  Ruota/Capovolge mappa
-  Disegna distanza
-  Disegna Rotta
-  Mostra/Nascondi "Area"
-  Add/Rec/Stop

Altri Tasti

-  Apri
-  Salva
-  Resetta/Pulisci
-  Cerca
-  Grafico
-  Ingrandisci Grafico
-  Riduci Grafico
-  Numero strumenti
-  Seleziona waypoint
-  Immagine/Suono
-  URL
-  Tastiera on/off
-  Blocca a Nord



Impostazioni GPS

Quando usi GPS Tuner per la prima volta, devi impostare **porta COM** ed il **Baud Rate** per consentire una corretta comunicazione tra il ricevitore GPS ed il tuo PDA. Se scegli l'opzione "Configura", GPS Tuner tenterà di trovare il tuo ricevitore GPS. In questo caso assicurati di aver acceso prima il ricevitore GPS!

Opzioni

Connessione/riconnessione automatica

GPS Tuner tenterà di riconnettersi al tuo Ricevitore GPS se perde la comunicazione.

Media

Quando Media è selezionato, il programma raccoglierà ed userà coordinate mediate se non sei in movimento.

Filtro

Se questa opzione è attivata, il Computer di Viaggio lavora e la Traccia è registrata solo se PDOP<15.

Compensazione Altezza

Ti aiuta a correggere il valore di Altezza

Velocità minima

Al di sotto di questa velocità GPS Tuner correggerà la tua velocità a zero

Modalità di calcolo della distanza

GPS Tuner calcola le distanze in modalità 2D/3D/Auto

Porta: Auto

GPS Tuner prova a cercare il ricevitore GPS

Impostazioni Unità e Coordinate

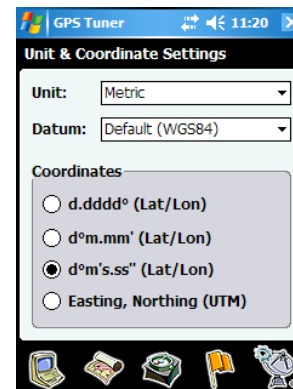
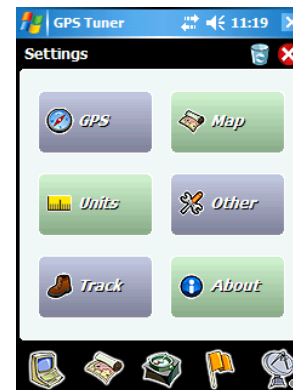
Puoi scegliere tra i tre maggiori sistemi di unità di misura: **Metrico**, **Imperiale** e **Nautico**. Tutti i dati GPS ottenuti dal Ricevitore saranno convertiti e visualizzati nel formato preferito.

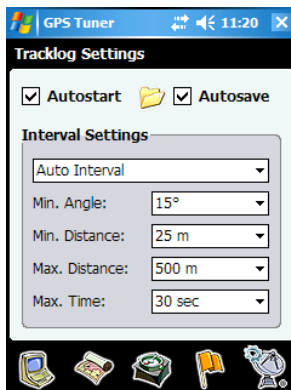
Inoltre puoi scegliere il formato della Griglia di Coordinate e del Datum preferiti tra i **24 differenti formati Nazionali** implementati in GPS Tuner, così come il formato delle coordinate geografiche tra i tre differenti tipi di Latitudine/Longitudine e UTM.

Tutte le coordinate visualizzate ed inserite sono basate su questi settaggi (eccetto la finestra GPS Info che è sempre in WGS84).

Griglie Cartografiche Nazionali

Default (WGS84)	Finlandese (KKJ) Z3	Italiano (ROME40) Z2
Australiano (AGD84)	Finlandese (KKJ) Z4	Nuova Zelanda (GD49)
Austriaco (MGI) M28	Tedesco (DH) Z1	Norvegese (NGO48)
Austriaco (MGI) M31	Tedesco GK2	Svedese (RT90) ogon
Austriaco (MGI) M34	Tedesco GK3	Svedese (RT90) 2.5gon0
Inglese (OSGB36)	Tedesco GK4	Svedese (RT90) 2.5gonV
Olandese (AMERSFRT)	Tedesco GK5	Svedese (RT90) 5gon0
Egiziano (EGY1907BB)	Greco (GGRS87)	Svedese (RT90) 5gonV
Europeo (ETRS89)	Ungherese (EOV)	Svedese (RT90) 7.5gonV
Europeo (ED1950)	Indiano (Bangladesh)	Svizzero (CH1903) LV03
Finlandese (KKJ) Z1	Irlandese (IRLND65)	USA (NAD27)
Finlandese (KKJ) Z2	Italiano (ROME40) Z1	USA (NAD83)





Impostazione Log Traccia

Per configurare la modalità di registrazione della traccia, seleziona Impostazioni/Traccia.

Opzioni

Autoavvio

Dopo l'avvio del programma, GPS Tuner inizia a registrare la traccia automaticamente.

Salvataggio Automatico

Se selezioni questa opzione, GPS Tuner salva automaticamente la traccia registrata nella cartella predefinita quando esci dal programma.

Intervallo Automatico

GPS Tuner registra i punti necessari solo in base ai parametri impostati:

Angolo Min: Se la direzione varia oltre il valore impostato

Distanza Min: Se la distanza dall'ultimo punto registrato è maggiore del valore impostato

Distanza Max: Se la distanza dall'ultimo punto registrato è maggiore del valore impostato

Tempo Max: Se il tempo trascorso dall'ultimo punto registrato è maggiore del valore impostato

Intervallo di Tempo

GPS Tuner registrerà i punti in base all'intervallo di tempo impostato. Per registrare una traccia dettagliata impostare un intervallo di 1 o 2 secondi

Intervallo di Distanza

GPS Tuner registra i punti in base alla distanza impostata

Avvia/Arresta Log Traccia

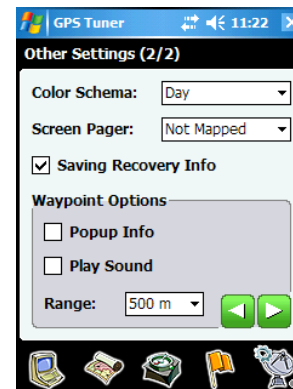
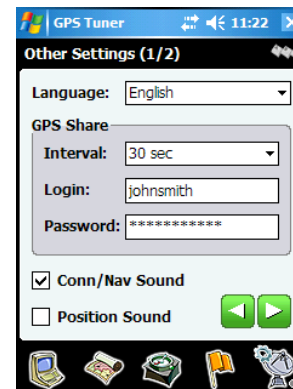
La registrazione della Traccia può essere facilmente attivata e disattivata dalla finestra Gestione Opzioni

Altre Impostazioni

In questa sezione sono definite altre impostazioni.

Opzioni

Lingua	Lingua dell'interfaccia utente.
GPS Share	Connette al Sistema GPS Share e invia/riceve dati di posizione. Inserisci la tua login e password registrate e l'intervallo di scambio dati.
Suono di Connessione/ Navigazione	Abilita/Disabilita le istruzioni vocali per la navigazione e la connessione.
Suono di posizione	Abilita/Disabilita il suono di posizione
Schema Colori	Scegli lo schema dei colori dell'interfaccia utente tra giorno e notte. L'opzione 'Auto' imposta automaticamente Giorno/Notte in base all'ora ed ai valori di alba/tramonto.
Pager Schermo	Definisce un tasto Hardware per passare alla schermata successiva.
Salvataggio informazioni di ripristino	Se questa opzione è selezionata, GPS Tuner crea una copia di backup della registrazione della traccia e dell'area in caso di blocco del sistema.
Opzioni dei Waypoint	GPS Tuner ti può avvisare circa i waypoint vicini. Quando un waypoint si trova entro la portata impostata, GPS Tuner visualizza una finestra popup ed emette un suono (se è collegato al waypoint).





Uso delle Mappe

GPS Tuner può usare **mappe personali**. Le mappe possono essere vuote oppure qualunque **immagine JPEG**. Le mappe in formato JPEG possono essere ottenute da **immagini in altri formati (GIF, PNG o BMP) con il software gratuito per PC Map Calibrator**. L'unica limitazione circa le dimensioni del file JPG dipende dalle dimensioni della memoria disponibile. Caricando solo la parte di file di mappa necessario per l'uso immediato, GPS Tuner è una soluzione "memory friendly" per gestire grandi mappe.

Operazioni di Base:

Mostra i tasti degli Strumenti

Premi il tasto

Opening Map

Premi il tasto e seleziona il file JPG dalla lista

Changing Map Type

Premi il tasto per cambiare il tipo di mappa (bitmap, vuota, mappa online come Google o Terra Server)

Zooming and panning with five-way joystick

Usa il tasto centrale per passare da modalità pan a zoom e viceversa. Usa i 4 tasti per muovere la panoramica e i tasti sopra e sotto per zoom+ e zoom-

Zooming in/out

Premi i tasti per ingrandire e ridurre lo zoom sulla mappa

Panning the map

Per muovere (pan) la mappa con la penna, semplicemente trascinala. Se clicchi brevemente su un punto della mappa GPS Tuner la centra in quel punto.

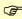
Map menu

Tieni ferma la penna su un punto della mappa per visualizzare il Menù Mappa. Non muovere la penna!

Creazione delle Mappe

Creazione di mappe da mappe stampate

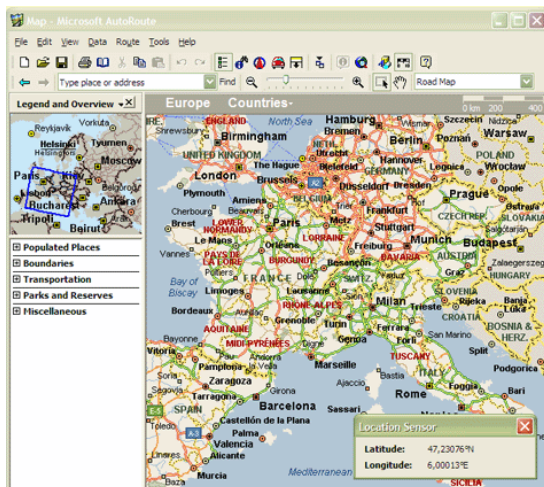
1. **Scannerizza** la tua mappa stampata (con uno scanner o una fotocamera digitale) e salvala come file JPG.
2. **Non usare l'opzione di progressive encoding** durante il salvataggio del file JPG.
3. **Scarica** il file della mappa **sul Pocket PC** (con ActiveSync / IrDA / Bluetooth o copialo su una Memory Card).
4. **Lancia** GPS Tuner.
5. **Apri** il file della mappa.

Imposta i punti di calibrazione.  Vedi i dettagli nella sezione "Calibrazione delle mappe"

Tip: Quando usi una mappa scannerizzata/fotografata con GPS Tuner, ricorda quanto segue:

- ▶ Quando scannerizzi le mappe per GPS Tuner, è consigliata una risoluzione di 96 dpi.
- ▶ Per ottenere risultati migliori, usa mappe di dimensioni inferiori a 5000 x 5000 pixels.
- ▶ Usa file di dimensione inferiore a 20 MB (usa la massima compressione se necessario).
- ▶ Anche se GPS Tuner supporta la calibrazione di mappe ruotate, per ottenere risultati migliori si consiglia di usare mappe orientate a Nord.





Creazione mappe da applicazioni desktop

1. Lancia il tuo applicativo di cartografia digitale.
2. Esporta la mappa in formato JPG.
3. **Non usare l'opzione "progressive encoding" durante il salvataggio del file JPG.**
4. Scarica il file della mappa sul tuo Pocket PC (tramite ActiveSync / IrDA / Bluetooth o copialo in una SD Card).
5. Esegui GPS Tuner.
6. Apri il file della mappa.
7. **Ottieni i dati di posizione dall'applicativo di cartografia e imposta i punti di calibrazione in GPS Tuner.**

☞ Vedi i dettagli nella sezione "Calibrazione delle mappe"

Tip: Prova i seguenti applicativi cartografici per esportare le mappe:

- ▶ Google Earth (applicativo gratuito) – <http://earth.google.com>
- ▶ Microsoft AutoRoute – <http://www.microsoft.com/uk/homepc/autoroute/>
- ▶ Route 66 – <http://www.66.com>
- ▶ Lista di altri applicativi di cartografia digitale: http://www.directionsmag.com/companies/products/category/Desktop_Mapping/

Creazione mappe da internet

1. Vai su un sito di cartografia (come www.expedia.com)
2. **Esporta** una porzione di mappa in formato JPG, GIF, PNG o BMP (clicka col tasto destro sull'immagine e seleziona l'opzione **Salva immagine come...**, o usa il comando "stampa schermo" ed incolla in un'applicazione di foto-editing).
3. Se l'immagine salvata non è un file JPG, **convertilo in un file JPG** con il software Map Calibrator o con un qualunque programma di fotoritocco.
4. **Scarica** il file della mappa sul tuo **Pocket PC** (via ActiveSync / IrDA / Bluetooth o copialo su una Memory Card)
5. **Lancia** GPS Tuner
6. **Apri** il file della mappa
7. **Ottieni I dati di posizione** da un sito di mappe digitali (se possibile) e **imposta** I punti di Calibrazione in GPS Tuner.



Tip: Try the following mapping sites for map export:

- ▶ Expedia – <http://www.expedia.com> (Maps section)
- ▶ Multimap – <http://www.multimap.com>
- ▶ Google Maps – <http://maps.google.com>
- ▶ Map24 – <http://www.map24.com>

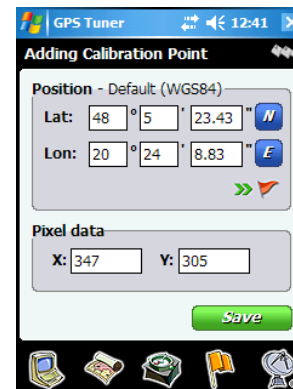
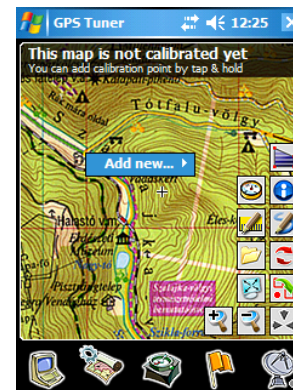
Calibrazione delle mappe

Dopo aver creato una file di mappa devi calibrarlo. Questo processo aggiunge coordinate geografiche a punti di riferimento sulla mappa. Soltanto dopo aver calibrato la mappa GPS Tuner sarà in grado di visualizzare la tua corretta posizione (o quella del tuo compagno), la traccia e la rotta sulla mappa. **La calibrazione è facile, tutto ciò che devi fare è inserire le coordinate geografiche di almeno due punti.**

Procedura di calibrazione:

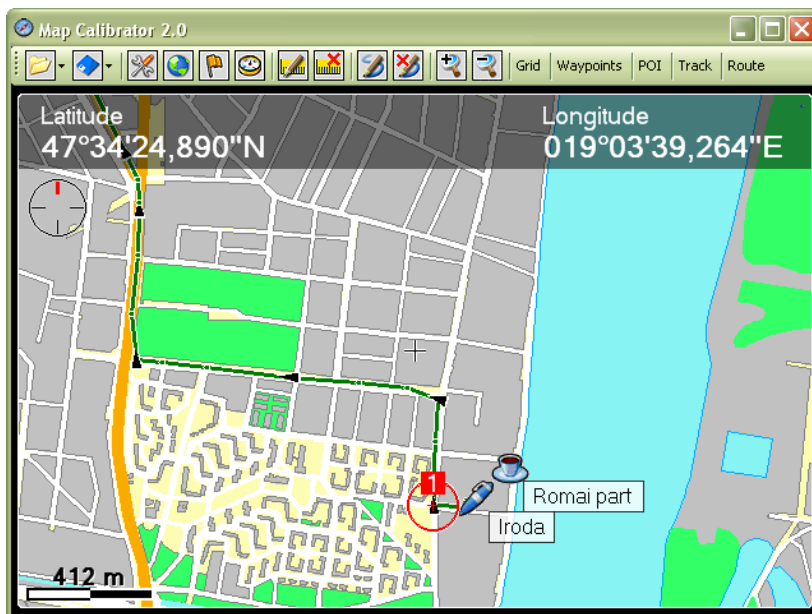
1. Apri un file mappa
2. **Tieni ferma la penna su un punto** della mappa (se stai calibrando una mappa mentre il GPS è attivo, punta la penna nella tua posizione sulla mappa).
3. Seleziona l'opzione **Aggiungi nuovo/Punto di calibrazione** dal menù a tendina.
4. **Inserisci** le coordinate del punto **Lat/Lon o UTM** o seleziona un waypoint. Se il ricevitore GPS è attivo GPS Tuner inserirà le tue coordinate correnti nelle caselle.
5. **Premi il tasto OK ed aggiungi un altro punto di calibrazione** (se necessario).
6. I punti di calibrazione **devono essere i più distanti possibile tra loro e non devono essere allineati** ne in orizzontale ne in verticale.

Dopo che hai modificato o aggiunto un punto di calibrazione, GPS Tuner salva automaticamente il file di calibrazione. I dati di calibrazione sono immagazzinati in un file .gmi con lo stesso nome dell'immagine. **La mappa può essere ricalibrata in ogni momento.** Il file della mappa ed il file .gmi devono trovarsi nella stessa cartella. **Puoi vedere i punti di calibrazione nella lista della Finestra Gestione.**



Map Calibrator

Se preferissi calibrare le mappe sul tuo PC, usa il programma Map Calibrator (freeware). Map Calibrator è utile anche per creare porzioni di mappa da un file immagine più grande. Inoltre puoi convertire file GIF, BMP e PNG in file JPG per usarli in GPS Tuner.



Tip: Scarica una copia gratuita di Map Calibrator

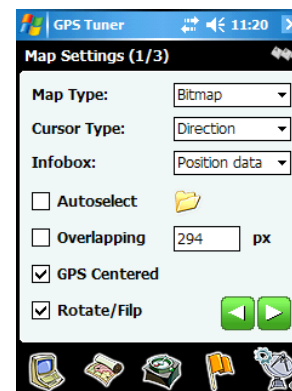
- ▶ Scarica una copia gratuita di Map Calibrator da www.gpstuner.com
- ▶ Map Calibrator può anche aprire e salvare waypoint, tracce, rotte e files di aree.
- ▶ Puoi scaricare mappe calibrate da internet direttamente in Map Calibrator e poi salvarle per usarle sul tuo PDA.
- ▶ Puoi cambiare le dimensioni delle porzioni di mappa e la qualità del file JPEG.
- ▶ Map Calibrator supporta inoltre le Griglie Cartografiche Nazionali.

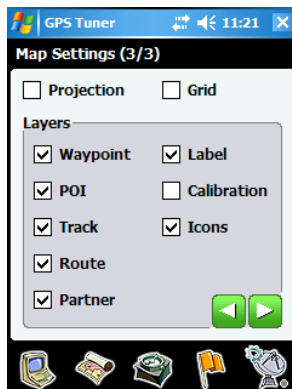
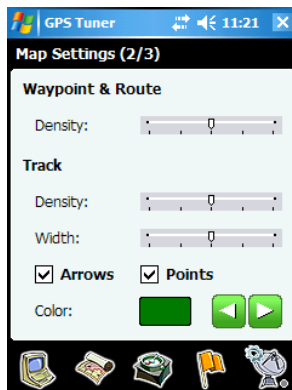
Impostazioni Mappa

Trovi le Impostazioni Mappa puntando sull'icona Mappa (puoi raggiungere questa finestra anche dal pannello Impostazioni).

Impostazioni:

Tipo Mappa	Scegli tra Bitmap, Mappa Vuota, mappe Google e Terra Server.
Tipo Cursore	Scegli il tuo tipo di cursore di indicazione tra una freccia di Direzione e una Croce.
Box Informazioni	Info box selezionabile, sopra alla mappa.
Autoselezione	Con questa opzione attiva, GPS Tuner cercherà di trovare e caricare nuove mappe da una directory scelta (e dalle sue subdirectory) ogni volta che uscirai dal bordo della mappa corrente.
Sovrapposizione	Con questa opzione attiva, GPS Tuner cercherà di trovare e caricare nuove mappe da una directory scelta (e dalle sue subdirectory) ogni volta che uscirai dal bordo della mappa corrente.
Centra GPS	Con questa opzione attiva, GPS Tuner centra la mappa sulla tua posizione. Se sposti la mappa mentre questa opzione è attiva, la stessa sarà ricentrata sulla tua posizione dopo 5 secondi dall'ultima interazione.
Ruota/Capovolgi	Con questa opzione attiva, GPS Tuner capovolge (la cartografia) o ruota (in caso di mappa vuota) la mappa secondo la direzione dello spostamento.







Impostazioni:

Densità Waypoint	Definisce la quantità di waypoints e punti rotta visualizzati.
Densità Traccia	Controlla i dettagli della traccia visualizzati.
Spessore Traccia	Controlla lo spessore visualizzato della traccia.
Frecce	Visualizza piccole frecce di direzione sulla traccia.
Punti	Visualizza sulla traccia piccoli punti (che rappresentano i punti traccia).
Colore	Imposta il colore di visualizzazione della traccia.
Proiezione	Mostra/Nasconde un leggero cono nella direzione del movimento, o una linea rossa verso l'obiettivo scelto.
Griglia	Mostra la griglia delle Latitudini/Longitudini sulla mappa.
Livelli	Definisce quali oggetti sono visualizzati sulla mappa.

Tip: Puoi migliorare la velocità di visualizzazione della mappa disattivando le opzioni non necessarie.




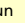
- ▶ Imposta la Densità di Waypoint e Traccia su 1 o 2
- ▶ Disattiva le Frecce e i Punti della Traccia
- ▶ Disabilita la Griglia e le Icone nella sezione Livelli




Strumenti Mappa

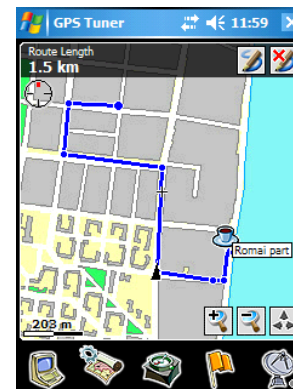
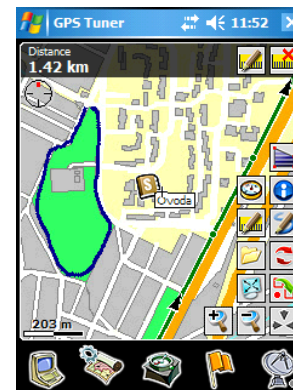
Puoi facilmente controllare la mappa attraverso i tasti degli Strumenti Mappa. Usa i tasti   mostrare/nascondere gli strumenti nella finestra della mappa.

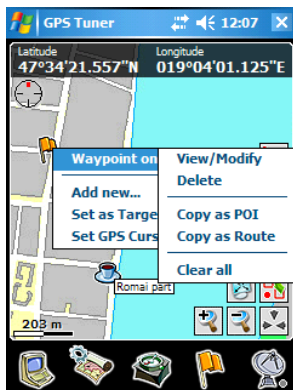
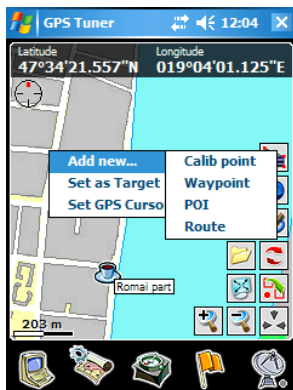
-  **Ingrandisci**
-  **Riduci**
-   **Mostra/Nascondi Tasti**
-  **Apri mappa**
-  **Cambia tipo di Mappa**
-  **Modalità Schermo Pieno**
-  **Cambia tipo Infobox**
-  **Autoselezione Mappa**
-  **Ruota/Capovolge mappa**
-   **Disegna distanza**
-   **Disegna Rotta**
-  **Mostra/Nascondi "Area"**
-    **Add/Rec/Stop**

Misura delle distanze:

- 1.) Seleziona il tasto  dagli strumenti. Apparirà il box relativo alle Distanze.
- 2.) Premi il tasto  nel box per iniziare la misurazione e disegnare il percorso sulla mappa.
- 3.) Premi il tasto  per resettare il contatore della distanza.
- 4.) Dopo aver tracciato un percorso vedrai un simbolo . Se necessario, questo ti aiuterà a continuare il disegno.

- 1.) Seleziona il tasto  dagli strumenti. Apparirà il box relativo alle Rotte.
- 2.) Premi il tasto  nel box e disegna la tua rotta sulla mappa.
- 3.) Premi il tasto  per resettare la rotta.





Menù Mappa

Molte operazioni importanti sono effettuate attraverso il Menù Mappa. **Per attivare il Menù Mappa, tieni la penna per mezzo secondo sulla mappa (o su un waypoint).** È importante non muovere la penna!

Operazioni di base

Aggiungi nuovo...

Puoi aggiungere un nuovo Punto di Calibrazione, Waypoint, POI o punto di Rotta in questa posizione sulla mappa. Se la mappa non è ancora calibrata, potrai solo aggiungere un Punto di Calibrazione.

Imposta un Obiettivo

Puoi impostare come obiettivo questa posizione sulla mappa. Se hai attivato il menù su di un waypoint, l'obiettivo sarà il waypoint stesso.

Imposta cursore GPS

Se il tuo GPS non è attivo, puoi riposizionare il cursore del GPS in questa posizione della mappa.

Operazioni sui Waypoints





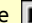


Si possono eseguire **operazioni supplementari** quando si attiva il Menù Mappa su un oggetto della mappa (punto di calibrazione, waypoint, punto traccia, ecc). Le operazioni sono simili a quelle usate nel menù contestuale della Finestra Gestione.

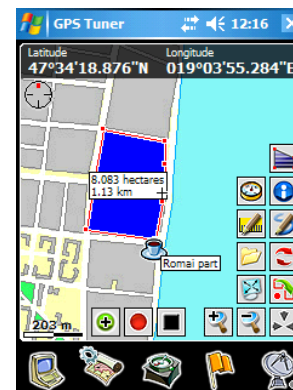
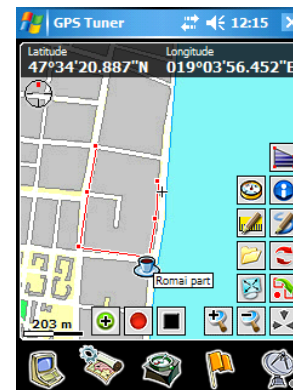
Generalmente puoi **Vedere/Modificare/Cancellare/Copiare** un oggetto. Puoi anche **spezzettare o combinare tracce e cancellare segmenti di traccia**.

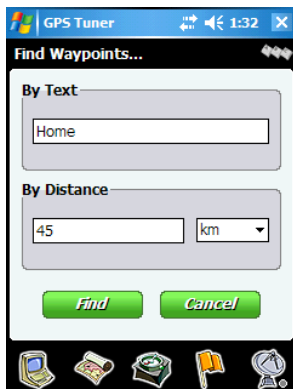
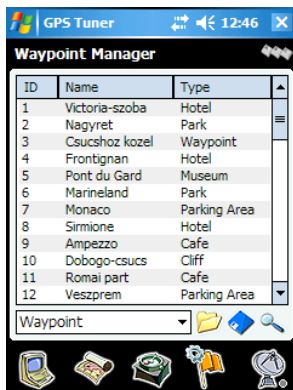
Calcolo delle Aree

Se acquisti la 'Licenza Geo', avrai a disposizione ulteriori strumenti come il **Calcolo dell'Area**, una funzione che renderà facile misurare **perimetri ed aree**. Tutto ciò che dovrai fare è attivare il GPS e camminare (o guidare) lungo il confine. L'area creat (shape) può essere salvata, esportata in formato DXF ed anche ricaricata.

Procedura di misurazione:

1. Carica una mappa dall'icona  o usa la **Mappa vuota**.
2. Premi l'icona  per mostrare la barra strumenti Calcolo Area.
3. Scegli l'icona  per iniziare la **registrazione automatica** (l'intervallo di registrazione è lo stesso di quello per la registrazione delle Tracce e può essere modificato nella sezione Impostazioni/Traccia).
4. Hai anche la possibilità di **aggiungere manualmente un punto**: premi il pulsante  e la tua posizione attuale sarà aggiunta ai punti già esistenti.
5. Se decidi di finire la misurazione, premi il pulsante . L'area verrà chiusa. Assicurati che il poligono non intersechi se stesso.
6. Il risultato (area e perimetro) è visualizzato nella finestra della mappa (quando il piano Etichette è attivo), e nella Finestra Gestione (seleziona Mostra dal menù contestuale)
7. Per salvare il file dell'Area, usa l'icona Salva  nella Finestra Gestione. Puoi ricaricare un file di Area premendo il tasto .





Gestione Waypoint

In GPS Tuner puoi usare diversi tipi di oggetti come waypoint: waypoint, POI, traccia, rotta, area. Con l'aiuto del Gestore di Waypoint, puoi facilmente creare, modificare, aprire, e salvare qualunque tipo di oggetto waypoint.

Operazioni di base

Selezione tipo

Cambia il tipo di waypoint attraverso la lista della combo-box.

Apri

Per aprire un file di waypoint, POI, traccia, rotta o area seleziona l'icona.

Salva

Per salvare un file di waypoint, POI, traccia, rotta o area seleziona l'icona.

Trova

Premi l'icona per visualizzare la finestra Trova Waypoints. Verranno visualizzati nella lista solo i waypoints contenenti il testo inserito o che si trovano ad una distanza dalla tua posizione inferiore di quella inserita.

Ordina

La lista di waypoint può essere ordinata clickando sull'intestazione delle colonne.

Menù contestuale



Puoi effettuare molte operazioni con i dati dei waypoint attraverso i menù contestuali. Attivali tenendo premuta la penna su un elemento della lista.

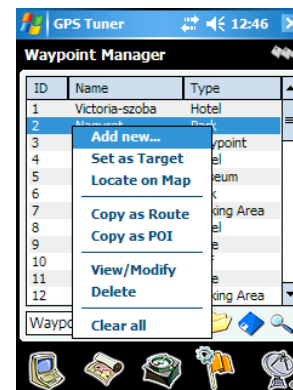
Gli waypoints etichettati 'Waypoint' sono quelli tuoi che sono salvati automaticamente nella cartella di GPS Tuner (quindi non devi salvarli manualmente prima di chiudere il programma). Waypoint e POI vengono automaticamente caricati all'avvio. Ti suggeriamo di usare la categoria 'POI' per memorizzare temporaneamente i waypoints (per esempio i punti per il geocaching), mentre memorizzi i punti personali nella categoria 'Waypoint'.

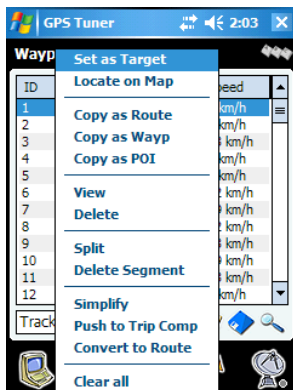
Waypoints e POIs (Punti di interesse)

Un Waypoint è una coordinata geografica (latitudine e longitudine) con alcune informazioni aggiuntive come: altitudine, nome, tipo, descrizione, collegata ad un'immagine o suono. Un waypoint importante o significativo si indica come 'POI' (Punto di Interesse) e di solito è salvato per riferimenti futuri. Esempi di POI sono i punti di Geocaching o un ristorante preferito.

Operazioni:

Aggiungi nuovo...	Aggiungi un nuovo Waypoint/POI con questa opzione. Se il tuo GPS è attivo, GPS Tuner inserirà le coordinate attuali.
Imposta come Obiettivo	Imposta come Obiettivo il Waypoint/POI selezionato.
Localizza su Mappa	Mostra il Waypoint scelto sulla mappa.
Copia come Rotta	Copia il Waypoint/POI come punto di Rotta.
Copia come Waypoint/POI	Copia il Waypoint come POI (o un POI come Waypoint).
Mostra/Modifica	Mostra e modifica i dati di Waypoint/POI.
Cancella	Con questa funzione cancelli il Waypoint/POI.
Pulisci Tutto	Elimina tutti i Waypoints/POIs. Mentre i waypoints sono fisicamente cancellati, i dati dei POI restano nel file (scollegato da GPS Tuner). Nota che le operazioni di Cancella e Pulisci Tutto non possono essere annullate.
Apri/Salva	Apri e salva Waypoint/POI con i tasti  e 







Traccia

Con il Log Traccia attivato, GPS Tuner salva la tua traiettoria come punti traccia. Oltre alle coordinate geografiche, anche le informazioni relative ad altezza, velocità ed intestazione vengono salvate.



Operazioni:

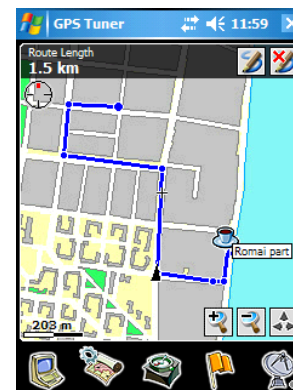
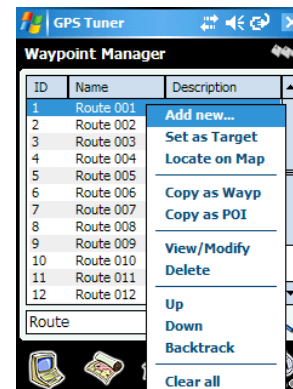
Imposta come Obiettivo	Imposta il Punto Traccia scelto come Obiettivo.
Localizza su Mappa	Mostra il Punto Traccia scelto sulla mappa.
Copia come Rotta/Waypoint/POI	Copia il Punto Traccia come Punto Rotta/Waypoint/POI.
Mostra	Visualizza i dati del Punto Traccia.
Cancella/Pulisci Tutto	Cancella uno o tutti i Punti Traccia.
Dividi/Combina	Divide in due segmenti o combina la traccia.
Cancella Segmento	Cancella un intero segmento di traccia.
Semplifica	Elimina i punti superflui dalla visualizzazione della traccia.
Apri/Salva	Apri e salva una Traccia usando i tasti  e  .
Trasferisci al Trip Comp	Analizza la traccia inserendone i dati nel Computer di Viaggio. I valori correnti del Computer di Viaggio andranno persi.
Converti in Rotta	Converte la traccia in rotta eliminando i punti non necessari.

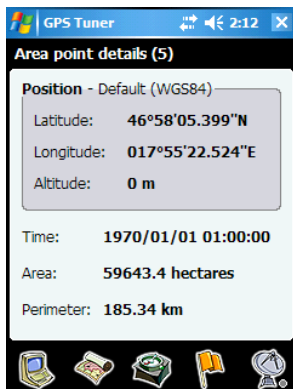
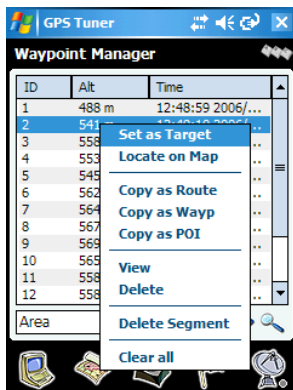
Rotta

Una catena di waypoint determina una **rotta**. Puoi creare una rotta determinandone i waypoints, o convertendo in rotta una traccia salvata precedentemente. **GPS Tuner ti guida sulla rotta punto per punto** (anche accompagnato dalla voce guida).

Operazioni:

Aggiungi nuovo...	Aggiunge un nuovo Waypoint/POI. Se il tuo GPS è attivo, GPS Tuner inserirà le coordinate attuali.
Imposta come Obiettivo	Imposta come Obiettivo il Punto Rotta selezionato.
Localizza su Mappa	Mostra il Punto Rotta scelto sulla mappa.
Copia come Waypoint/POI	Copia il Punto Rotta come Waypoint/POI.
Mostra/Modifica	Mostra e modifica i dati di Waypoint/POI.
Cancella	Cancella il Waypoint/POI.
Pulisci Tutto	Elimina tutti i Punti Rotta.
Apri/Salva	Apri e salva la Rotta con i pulsanti  e  .







Area

Se registri un Area o la carichi da un file, puoi vederla o modificarla nella Finestra Gestione. La funzione di Calcolo dell'Area è disponibile con la 'Licenza Geo' di GPS Tuner.

Operazioni:

Imposta come Obiettivo	Imposta come Obiettivo il punto dell'Area scelto.
Localizza su Mappa	Mostra il punto dell'Area scelto sulla mappa.
Copia come Rotta/Waypoint/POI	Copia il punto dell'Area come Punto Rotta/Waypoint/POI.
Mostra	Mostra i dati di punti, area e perimetro.
Cancella/Pulisci Tutto	Cancella uno o tutti i punti dell'Area.
Cancella Segmento	Cancella un intero segmento di Area.
Apri/Salva	Apri e salva l'Area con i pulsanti  e  .



Tip: Se esporti le Aree come file DXF, i poligoni saranno salvati con coordinate in formato UTM (datum WGS84).

Nota che il **formato DXF è solo per le esportazioni**, quindi non potrai ricaricare il file DXF in GPS Tuner! Ti suggeriamo di salvare le aree in formato GPX O TRK.

Bussola Digitale

Con l'ausilio della Bussola Digitale, puoi facilmente raggiungere una posizione geografica precedentemente impostata, un waypoint o seguire un percorso (o i suoi waypoint) dall'inizio alla fine.

Impostare l'obiettivo:

- 1.) Premi l'icona della Bussola e **scrivi le coordinate geografiche** del punto di destinazione o **sceglilo uno dall'elenco dei Waypoint** ( ).
- 2.) Quindi premi il tasto 'Imposta'.
- 3.) Per resettare (pulire) l'obiettivo, premi 'Azzera'.

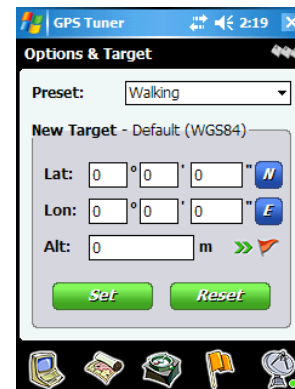
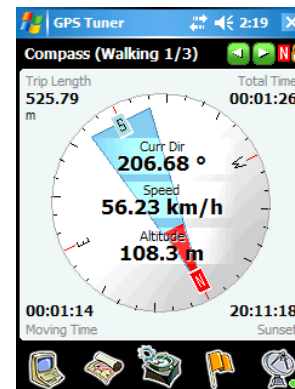
Oppure

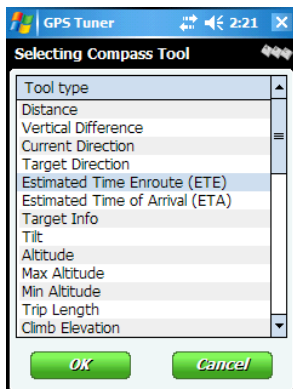
- 1.) **Premi un punto sulla mappa** e scegli l'opzione **Imposta come Obiettivo** dal menù che appare.

Oppure

- 1.) **Selezione un oggetto** (waypoint, punto di geocaching, punto traccia, punto rotta, compagno) **sulla mappa** e scegli l'opzione **Imposta come Obiettivo** dal menù che appare. Ora le coordinate esatte dell'oggetto scelto saranno il punto di destinazione.

Se imposti un punto rotta come obiettivo e ci passi vicino, GPS Tuner sceglierà automaticamente il punto rotta successivo per **aiutarti a camminare lungo la rotta**. Vedrai visualizzata la direzione del successivo punto di destinazione ed anche un piccolo simbolo che indica in che direzione svoltare (questo è molto utile guidando l'auto). Inoltre, prima di raggiungere la svolta ed in funzione della tua velocità, una voce umana di dirà in che direzione svoltare. Se scegli un **Compagno** come Obiettivo (destinazione in movimento), GPS Tuner cambierà in continuazione le coordinate geografiche della destinazione.





Strumenti Bussola

Puoi scegliere tra **sette categorie (A piedi, Arrampicata, Bicicletta, In auto, In nave, In volo, Personalizzato)** con strumenti predefiniti. Cambia categoria premendo Su e Giù col joystick o clickando nella finestra Opzioni Navigazione.

Ciascuna categoria ha **tre pagine**. La prima pagina è dedicata alla navigazione "senza obiettivo", la seconda per un singolo obiettivo e la terza per la navigazione lungo una rotta. Puoi andare alla pagina precedente o successiva premendo il joystick a sinistra e destra, o premendo sulle frecce verdi.

Nella finestra della bussola, in ciascuna categoria, **ci sono sette posizioni configurabili per 38 differenti strumenti**. Cambia lo strumento clickandogli sopra.

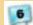
Strumenti Bussola

Distanza	Distanza	Distanza
Dislivello verticale	Dislivello verticale	Dislivello verticale
Direzione attuale	Direzione attuale	Direzione attuale
Direzione obiettivo	Direzione obiettivo	Direzione obiettivo
Tempo stimato in rotta	Tempo stimato in rotta	Tempo stimato in rotta
Tempo stimato di arrivo	Tempo stimato di arrivo	Tempo stimato di arrivo
Informazioni obiettivo	Informazioni obiettivo	Informazioni obiettivo
Inclinazione	Inclinazione	Inclinazione
Altitudine	Altitudine	Altitudine
Altitudine massima	Altitudine massima	Altitudine massima
Altitudine minima	Altitudine minima	Altitudine minima
Distanza percorsa	Distanza percorsa	Distanza percorsa

Computer di viaggio



Il Computer di viaggio ti aiuta a monitorare le caratteristiche del tuo viaggio. Mentre il GPS è attivo (il tasto verde di Avvio è premuto), il Computer di viaggio raccoglie i dati. Puoi definire il numero di strumenti/pagine ed anche il loro ordine. Premendo il tasto 'Grafico', puoi visualizzare il **grafico di Altitudine e Velocità** (in caso di archiviazione della traccia).

Opzioni del Computer di viaggio:


Numero strumenti Premi l'icona  per cambiare il numero di strumenti su una pagina (2,4 or 6).

Tipo strumento Puoi ridefinire uno strumento cliccando su esso e selezionandone uno nuovo dalla lista.



Reset Premi il tasto  per resettare il Computer di viaggio.

Apri/Salva Apre e salva i dati del Computer di viaggio attraverso i tasti  e .

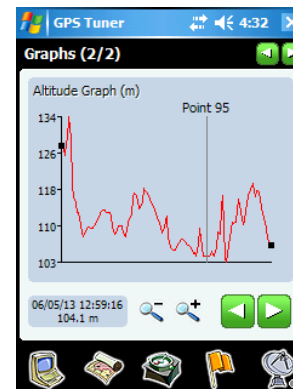
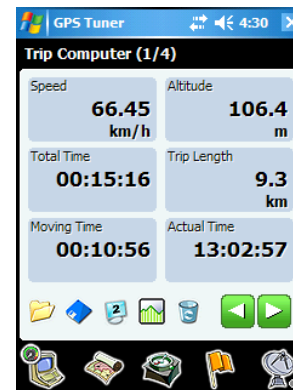
Opzioni grafico:

Mostra Premi l'icona  nel Computer di viaggio per vedere il grafico dell'Altitudine o della Velocità.

Tipo di Grafico Cambia il tipo di grafico attraverso le frecce in alto o usando il tasto centrale.

Zoom e Panoramica Zoom in/out sul grafico dai tasti   o usando i tasti del joystick Su e Giù. Fai una Panoramica sul grafico usando le frecce verdi o i tasti del joystick Sinistra e Destra.

Info Cliccando su un punto del grafico puoi vedere informazioni dettagliate su quel punto.



Misuratore di velocità

Il misuratore di velocità grafico ti aiuta a visualizzare la tua velocità di movimento. È anche disponibile uno **strumento del Computer di viaggio** configurabile. Puoi preselezionare ed impostare quattro valori limite di velocità. Quando raggiungerai un **limite di velocità**, questo cambierà il suo colore da verde a rosso ed udirai un suono d'allarme di 3 secondi.

Attivazione/disattivazione del limite di velocità:

Attivazione Premi uno dei quattro dischi limite di velocità

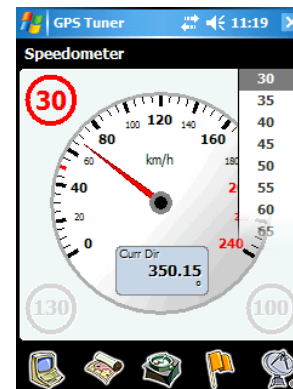
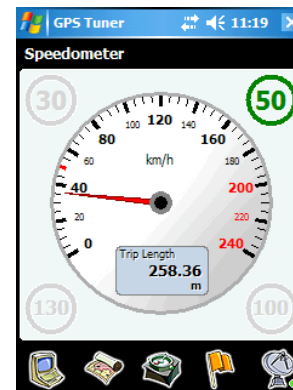
Disattivazione Premi il disco limite di velocità attivo (verde)

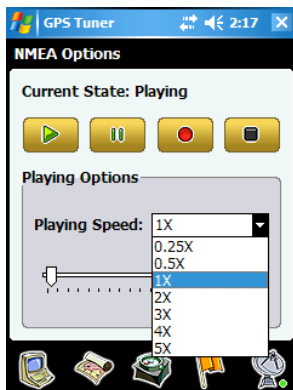
Impostare un nuovo valore di limite di velocità:

- 1) **Tieni premuta la penna** su uno dei quattro dischi di limite di velocità
- 2) **Seleziona** un nuovo valore di limite di velocità dalla lista

Impostare un nuovo strumento nel Computer di viaggio:

- 1) **Tieni premuta la penna** sul campo del Computer di viaggio
- 2) **Seleziona** un nuovo strumento dalla lista





Registrazione e riproduzione dati NMEA

Con l'aiuto di GPS Tuner puoi **salvare** e **riprodurre** le frasi NMEA dal ricevitore GPS (contenenti la posizione, velocità, direzione e segnale del satellite in formato non elaborato).

Salvare dati NMEA:

- 1.) Premi il **tasto Registra** ed imposta la posizione e ed il nome del file NMEA che vuoi salvare.
- 2.) Premi il **tasto 'Salva'**.
- 3.) GPS Tuner inizia automaticamente la registrazione NMEA.
- 4.) Puoi fermare la registrazione premendo i **tasti Stop o Play** e metterla in pausa premendo il **tasto Pausa**.

Riprodurre dati NMEA:

Quando apri un file TXT contenente dati NMEA, GPS Tuner andrà in **modalità simulazione** e inizierà a riprodurre le frasi NMEA registrate. Durante la **simulazione**, GPS Tuner lavorerà come se stesse **acquisendo il segnale da un ricevitore GPS**.

- 1.) Premi il **tasto Play** ed apri il file NMEA.
- 2.) Puoi definire la velocità di riproduzione (0.25X—5X, dove 1X è la velocità reale)
- 3.) Puoi saltare in qualunque posizione del file NMEA (saltando i dati non necessari) con l'aiuto della barra.
- 4.) Puoi interrompere la riproduzione premendo i **tasti Stop o Record**, oppure metterla in pausa col **tasto**

GPS Share™

Se il tuo Pocket PC ha una **connessione internet attiva mentre ti muovi, potrai condividere la tua posizione attuale** con altri utenti di GPS Tuner. Questa funzione è disponibile **dopo che ti sarai registrato sul sito internet di GPS Share (www.gpsshare.com)**, usando il Numero di Serie assegnato quando hai acquistato il programma.

Potrai inoltre vedere la tua posizione e quella dei tuoi compagni sul sito internet di GPS Share. Questa caratteristica trasforma GPS Tuner in un localizzatore personale.

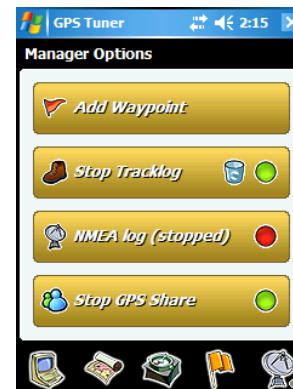
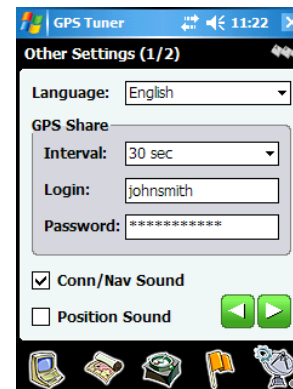
Attraverso il servizio GPS Share, GPS Tuner invia la tua posizione attuale al server GPS Share per essere visibile ai tuoi compagni autorizzati. Allo stesso tempo potrai accedere alle posizioni dei compagni che ti hanno autorizzato alla condivisione. L'autorizzazione dei compagni potrà essere effettuata sul sito di GPS Share.

› Impostazioni GPS Share

Selezionando l'opzione **Altre impostazioni**, potrai inserire la tua login e password registrate, così GPS Share potrà identificarti indipendentemente dal tuo dispositivo. In base all'**intervallo** impostato, GPS Tuner stabilirà una connessione con il server GPS Share, trasmetterà la tua posizione attuale e scaricherà i dati dei tuoi compagni.

› Avvia/Interrompi GPS Share

Lo scambio dei dati potrà essere avviato o interrotto attraverso i tasti **Avvia GPS Share/Interrompi GPS Share** nella **finestra Gestione opzioni**. Dopo che GPS Tuner avrà scaricato i dati dei tuoi compagni, la loro posizione sarà visualizzata sulla Mappa e nella lista nella finestra di gestione (Categoria compagni).



Interfaccia SMS per GPS Share™

Se il tuo PDA è un telefono Pocket PC, potrai **attivare/disattivare da remoto** il servizio GPS Share inviandogli un SMS. Puoi avviare/interrompere il GPS o il GPS Share sul tuo PDA, impostare l'intervallo o semplicemente **avere la posizione attuale del tuo dispositivo in un SMS di risposta**. Dopo aver inviato un SMS di controllo, riceverai un SMS di risposta con l'ultima posizione conosciuta del tuo PDA e lo stato del tuo comando.

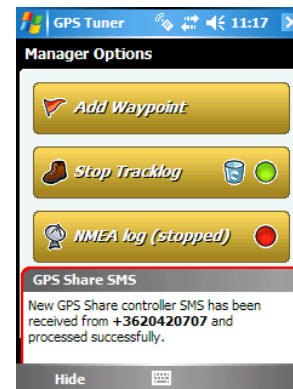
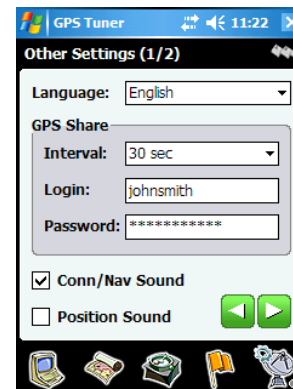
Comandi SMS:

gs:PWD	Tutti gli SMS devono iniziare con "gs:PWD" dove PWD è la tua password di GPS Share.
start	Avvia il GPS e GPS Share sul tuo PDA
stop	Arresta il GPS e GPS Share sul tuo PDA
interval X	Imposta l'intervallo di scambio dati di GPS Share
gpsstart	Avvia solo il GPS
gpsstop	Arresta solo il GPS

Esempio SMS:

gs:mypass12 interval 30 start

► Questo SMS imposta l'intervallo di scambio a 30 sec, avvia il GPS e lo scambio dati attraverso GPS Share.



Specifiche Tecniche



Memoria minima richiesta	15 MB di memoria programmi
Risoluzione	QVGA (240 x 320) , VGA (480 x 640) e schermo quadrato sono supportate
Formato dati GPS	NMEA 0183
Formati di coordinate	24 formati di coordinate sono supportati
Memoria traccia	15.000 punti
Waypoints personali	5.000 punti
Punti rotta	5.000 punti
Memoria punti Area	5.000 punti
Massimo numero mappe per auto selezione	2000 mappe
Memoria NMEA (in ciascuna categoria)	5 frasi NMEA
Velocità elaborazione (in ciascuna categoria)	5 frasi/sec NMEA
Frase NMEA supportate	GGA, GSA, GSV, RMC, VTG

Software License Agreement for GPS Tuner

DEFINITIONS

- a) ("Megalith") refers to Megalith Products.
- b) ("LICENSEE") refers to the entity acquiring this license.

GRANT OF LICENSE and DISTRIBUTION.

The OBJECT may be installed on one PocketPC device per licensee.

COPYRIGHT.

The SOFTWARE is owned by Megalith and is protected by Copyright laws and international treaty provisions.

OTHER RESTRICTIONS.

You may not rent or lease the SOFTWARE but you may transfer the SOFTWARE and accompanying written materials on a permanent basis provided you retain no copies and the recipient agrees to the terms of the agreement. You may not reverse engineer, decompile or disassemble the SOFTWARE. If the SOFTWARE is an update, any transfer must include the update and all prior versions in your possession.

PROPRIETARY RIGHTS.

All copyrights, patents, trade secrets, trademarks and other intellectual and proprietary rights in the SOFTWARE are and shall remain the valuable property of Megalith, or the Author of the SOFTWARE. You agree to take all necessary steps to ensure that the provisions of this agreement are not violated by you or by any person under your control or in your service.

LIMITED WARRANTY.

Megalith warrants that the SOFTWARE will operate substantially in accordance with its accompanying documentation for a period of trial days. This warranty is void if failure of the SOFTWARE has resulted from accident, abuse or misapplication. YOU ARE THE ONLY BENEFICIARY OF THIS WARRANTY. YOU MAY NOT PASS THIS WARRANTY ON TO OTHERS. Although Megalith has tested the SOFTWARE on several software and hardware platforms, this SOFTWARE is licensed AS IS and you, the licensee, are assuming the entire risk as to its quality and performance.

NO LIABILITY FOR CONSEQUENTIAL DAMAGES. IN NO EVENT SHALL Megalith BE LIABLE FOR ANY DIRECT, INDIRECT, SPECIAL, INCIDENTAL OR CONSEQUENTIAL DAMAGES WHATSOEVER (INCLUDING WITHOUT LIMITATION, DAMAGES FOR BUSINESS INTERRUPTION, LOSS OF PROFITS OR DATA, OR OTHER PECUNIARY LOSS) ARISING OUT OF THE USE OF OR INABILITY TO USE THE SOFTWARE OR DOCUMENTATION EVEN IF Megalith HAS BEEN ADVISED OF THE POSSIBILITY OF SUCH DAMAGES. Megalith SHALL HAVE NO LIABILITY FOR ANY DATA READ, ACCESSED, STORED OR PROCESSED WITH THE SOFTWARE, INCLUDING THE COSTS OF RECOVERING SUCH DATA. IN NO CASE SHALL Megalith's LIABILITY EXCEED THE FEES PAID BY YOU FOR THE SOFTWARE. BECAUSE SOME STATES DO NOT ALLOW THE EXCLUSION OR LIMITATION OF LIABILITY FOR CONSEQUENTIAL OR INCIDENTAL DAMAGES, THE ABOVE LIMITATION OR EXCLUSION MAY NOT APPLY TO YOU.

GENERAL

If any provision of this agreement is found to be invalid by any court of competent jurisdiction, the balance of this agreement shall remain in full force and effect.

GPS Tuner © 2008 - Megalith, Gabor Tarnok

Traduzione italiana a cura di Alessandro D'Amore